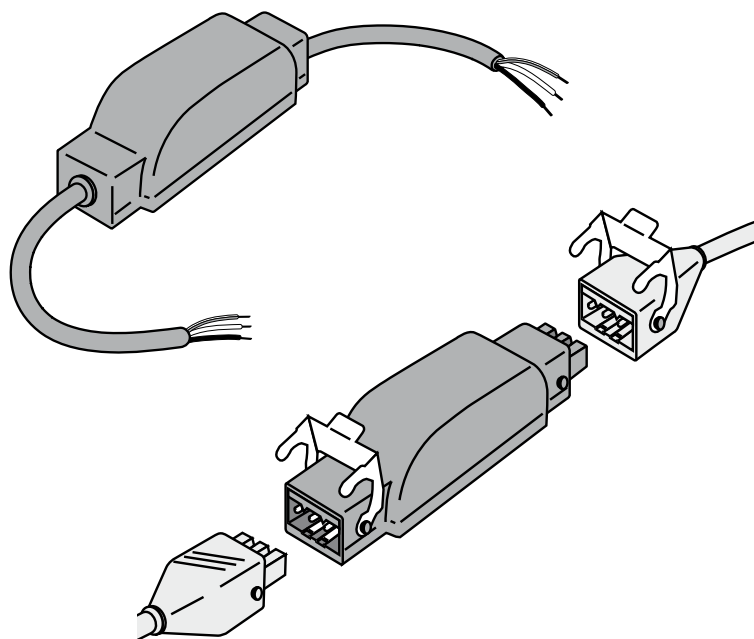


www.somfy.com



Heating Slim Receiver RTS Heating Slim Receiver RTS Plug



Ref. 5060114A

FR

DE

IT

NL

EN

ES

PT

EL

DA

SV

FI

NO

PL

CS

HOME
MOTION BY

somfy®

Sommaire

1. Introduction	1	5.2 Création de commande de groupe ou de commande multiple	4
2. Sécurité	1	6. Utilisation de la rampe de chauffage	5
2.1 Sécurité et responsabilité	1	6.1 Avec un point de commande RTS	5
2.2 Consignes spécifiques de sécurité	2	6.2 Avec un point de commande Inis RT / Inis RTS	5
3. Installation	2	7. Astuces et conseils	5
3.1 Conseils d'installation	2	7.1 Un problème avec votre Heating Slim Receiver RTS ?	5
3.2 Montage du Heating Slim Receiver RTS à connexions standard	2	7.2 Retour en configuration d'origine	6
3.3 Montage du Heating Slim Receiver RTS Plug	3	7.3 Remise à zéro par remplacement	6
4. Mise en service	3	8. Données techniques	6
5. Réglages supplémentaires facultatifs	3		
5.1 Ajout / Suppression de points de commande RT et RTS	3		

FR

1. Introduction

Le Heating Slim Receiver RTS est un récepteur équipé de la Radio Technology Somfy RTS. Il permet de piloter des rampes de chauffage électriques (fonctionnant grâce à des lampes de chauffage - avec un maximum de 2000 W en alimentation 230 V ou un maximum de 1500 W en alimentation 120 V) à partir d'un point de commande de type RT ou RTS. Sa petite taille permet de l'installer discrètement à proximité du produit qu'il pilote.

Il existe deux modèles de Heating Slim Receiver RTS qui se différencient par leur système de branchement à la rampe de chauffage :

- le Heating Slim Receiver RTS à connexions standard se branche sur la rampe de chauffage avec des dominos.
- le Heating Slim Receiver RTS Plug se branche directement sur la rampe de chauffage grâce aux connexions rapides (Plug : STAS3 / STAK3) ; les connexions rapides assurent l'étanchéité du récepteur tout en rendant l'installation facile et sécurisée (absence de câblage).

Les Heating Slim Receiver RTS s'utilisent comme :

- commande individuelle - un Heating Slim Receiver RTS est commandé par un point de commande.
- commande multiple - un Heating Slim Receiver RTS est commandé par plusieurs points de commande (au maximum 12 points de commande).
- commande de groupe - plusieurs Heating Slim Receiver RTS sont commandés à partir d'un unique point de commande.

2. Sécurité

2.1 Sécurité et responsabilité

Toujours lire cette notice d'installation avant de commencer l'installation de ce produit Somfy.

Ce produit Somfy doit être installé par un professionnel de la motorisation et de l'automatisation de l'habitat, auquel cette notice est destinée.

Avant toute installation, vérifier la compatibilité de ce produit avec les équipements et accessoires associés.

Cette notice décrit l'installation, la mise en service et le mode d'utilisation de ce produit.

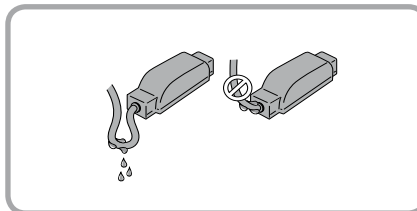
L'installateur doit par ailleurs se conformer aux normes et à la législation en vigueur dans le pays d'installation, et informer ses clients des conditions d'utilisation et de maintenance du produit.

Toute utilisation hors du domaine d'application défini par Somfy est non conforme. Elle entraînerait, comme tout irrespect des instructions figurant dans cette notice, l'exclusion de la responsabilité et de la garantie de Somfy.

FR

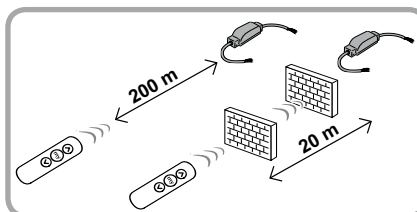
2.2 Consignes spécifiques de sécurité

- Installer le Heating Slim Receiver RTS à l'abri des intempéries.
- Faire une boucle sur le câble d'alimentation du Heating Slim Receiver RTS à connexions standard pour éviter les pénétrations d'eau.
- S'assurer que la puissance totale de la (des) lampe(s) de chauffage connectée(s) au Heating Slim Receiver RTS ne dépasse(nt) pas 2000 W en alimentation 230 V ou 1500 W en alimentation 120 V.
- Ne jamais brancher plusieurs Heating Slim Receiver RTS sur une lampe de chauffage ou une rampe de chauffage.
- Le type de surfaces métalliques situées à proximité du Heating Slim Receiver RTS peut réduire la portée radio.
- Contrôler la portée radio avant de fixer le Heating Slim Receiver RTS. La portée radio peut être limitée par les normes de régulation des appareils radio.



Attention ! L'utilisation d'appareil radio (par exemple un casque radio hi-fi) utilisant la même fréquence peut engendrer des interférences et réduire les performances du produit.

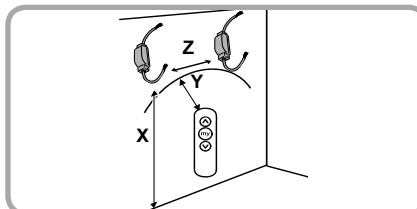
- Le bâtiment dans lequel le produit est utilisé peut réduire la portée radio. La portée radio est :
 X = 200 m en champ libre
 Y = 20 m à travers 2 murs en béton.



3. Installation

3.1 Conseils d'installation

- Distance minimale (X) entre un Heating Slim Receiver RTS et le sol : X = 150 cm
- Distance minimale (Y) entre un Heating Slim Receiver RTS et un point de commande radio : Y = 30 cm
- Distance minimale (Z) entre deux Heating Slim Receiver RTS : Z = 20 cm.

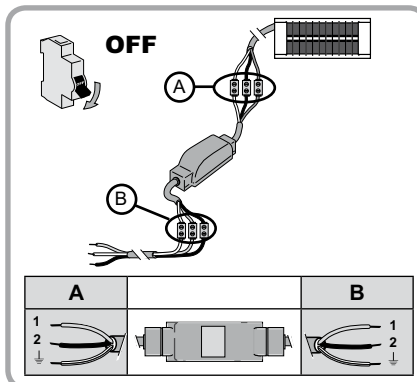


3.2 Montage du Heating Slim Receiver RTS à connexions standard

Attention ! Se conformer aux normes et à la législation en vigueur lors de l'installation.

Remarque : Le Heating Slim Receiver RTS doit être installé à l'abri des intempéries, hors de portée des enfants.

- Couper l'alimentation secteur.
- Brancher le Heating Slim Receiver RTS à connexions standard au secteur selon le schéma de câblage :
 - Heat = côté Rampe de chauffage (A)
 - Supply 120V/230 V = côté Alimentation (B)



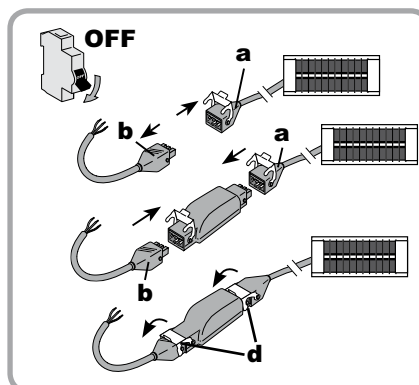
A	1 Bleu	Neutre	B	1 Bleu	Neutre
	2 Noir	Phase		2 Noir	Phase
	⊥ Vert/jaune	Terre		⊥ Vert/jaune	Terre

3.3 Montage du Heating Slim Receiver RTS Plug

Attention ! Se conformer aux normes et à la législation en vigueur lors de l'installation.

Remarque : Le Heating Slim Receiver RTS Plug doit être installé à l'abri des intempéries, hors de portée des enfants.

- Couper l'alimentation secteur.
- Déconnecter la connexion rapide du câble de la rampe de chauffage (a) de la connexion rapide du câble d'alimentation secteur (b).
- Connecter le Heating Slim Receiver RTS Plug entre le câble de la rampe de chauffage (a) et le câble d'alimentation secteur (b).
 - Heat = côté Rampe de chauffage (a),
 - Supply 120V/230 V = côté Alimentation (b).
- Verrouiller les crochets de fermeture (d).



Remarque : s'assurer que les deux connexions rapides sont bien enclenchées.

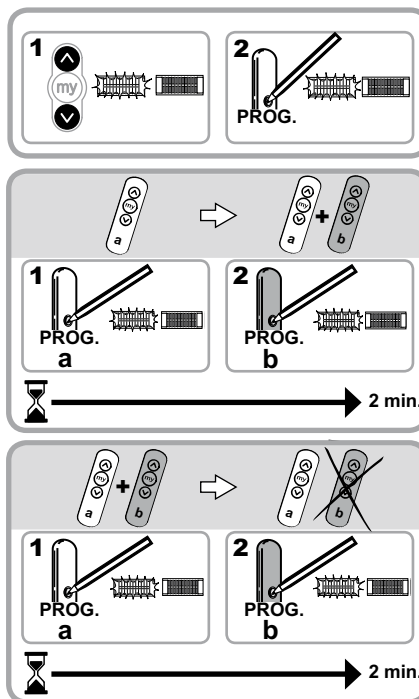
4. Mise en service

La mise en service du Heating Slim Receiver RTS s'effectue à l'aide d'un point de commande RTS.

Attention ! Si l'installation est composée de plusieurs Heating Slim Receiver RTS, un seul Heating Slim Receiver RTS doit être alimenté à la fois !

Attention ! Ne pas utiliser de point de commande à une seule touche pour effectuer la mise en service ! Ces points de commande ne sont pas adaptés pour réaliser la mise en service.

- 1) Appuyer en même temps sur les touches Montée et Descente du point de commande RTS jusqu'à ce que la lampe de chauffage s'allume puis s'éteigne.
- 2) Faire un appui bref sur le bouton PROG du point de commande RTS : la lampe de chauffage s'allume puis s'éteint de nouveau pour indiquer que le point de commande RTS est enregistré dans le Heating Slim Receiver RTS.



5. Réglages supplémentaires facultatifs

5.1 Ajout / Suppression de points de commande RT et RTS

5.1.1 Point de commande RTS

Attention ! un maximum de 12 points de commande peut être enregistré dans un Heating Slim Receiver RTS.

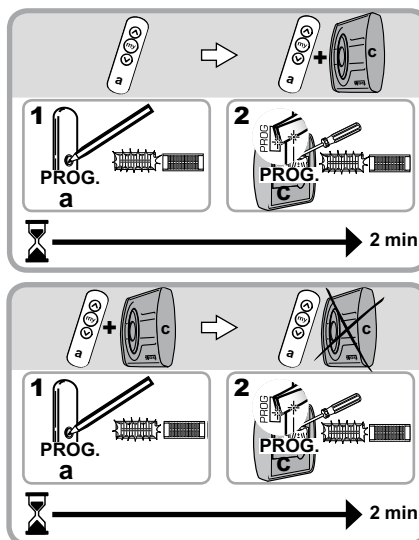
- 1) Appuyer sur le bouton PROG du point de commande enregistré (a) jusqu'à ce que la lampe de chauffage s'allume puis s'éteigne : le Heating Slim Receiver RTS est en mode programmation pendant 2 min.
- 2) Faire un appui bref sur le bouton PROG du point de commande RTS (b) à ajouter / à supprimer : la lampe de chauffage s'allume puis s'éteint ; le point de commande RTS est ajouté / supprimé.

FR

5.1.2 Point de commande Inis RT / Inis RTS

Attention ! Un maximum de 12 points de commande peut être enregistré dans un Heating Slim Receiver RTS.

- 1) Appuyer sur le bouton PROG du point de commande enregistré (a) jusqu'à ce que la lampe de chauffage s'allume puis s'éteigne : le Heating Slim Receiver RTS est en mode programmation pendant 2 min.
- 2) Établir un contact entre la plage PROG et le support de pile de l'Inis RT / Inis RTS (c) à ajouter / à supprimer : la lampe de chauffage s'allume puis s'éteint ; le point de commande Inis RT / Inis RTS est ajouté / supprimé.

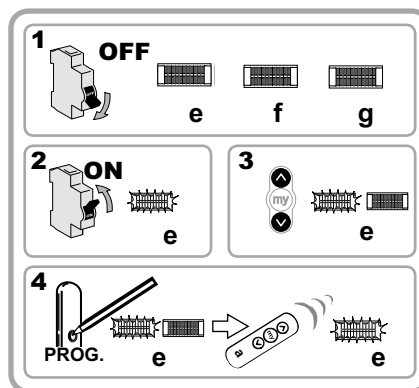


5.2 Création de commande de groupe ou de commande multiple

5.2.1 Commande de groupe

Commande de groupe : un point de commande RTS pilote plusieurs Heating Slim Receiver RTS.

- 1) Couper les alimentations électriques qui correspondent aux Heating Slim Receiver RTS (e, f et g) à commander avec l'unique point de commande.
 - 2) Alimenter le premier Heating Slim Receiver RTS (e) à associer au point de commande.
 - 3) Appuyer en même temps sur les touches Montée/Descente du point de commande RTS : la lampe de chauffage s'allume puis s'éteint.
 - 4) Appuyer sur le bouton PROG du point de commande RTS : la lampe de chauffage s'allume puis s'éteint de nouveau pour indiquer que le point de commande RTS est enregistré dans le Heating Slim Receiver RTS.
 - 5) Couper l'alimentation du Heating Slim Receiver RTS qui vient d'être associé avant d'ajouter le Heating Slim Receiver RTS suivant.
 - 6) Alimenter un autre Heating Slim Receiver RTS à associer et répéter les étapes 3), 4) et 5).
- Répéter la procédure pour chacun des autres Heating Slim Receiver RTS à piloter avec ce point de commande RTS.

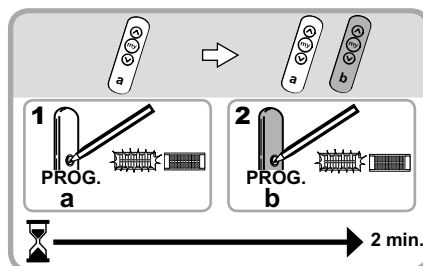


5.3.2 Commande multiple

Commande multiple : un Heating Slim Receiver RTS est commandé par plusieurs points de commande RTS.

Attention ! un maximum de 12 points de commande peut être enregistré dans un Heating Slim Receiver RTS.

- 1) Appuyer sur le bouton PROG du point de commande enregistré (a) jusqu'à ce que la lampe de chauffage s'allume puis s'éteigne : le Heating Slim Receiver RTS est en mode programmation pendant 2 min.
 - 2) Faire un appui bref sur le bouton PROG du point de commande RTS (b) à ajouter : la lampe de chauffage s'allume puis s'éteint ; le point de commande RTS est ajouté.
- Répéter ces deux étapes pour l'ajout de chaque point de commande RTS.

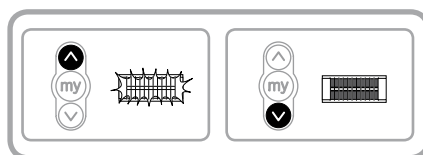


6. Utilisation de la rampe de chauffage

6.1 Avec un point de commande RTS

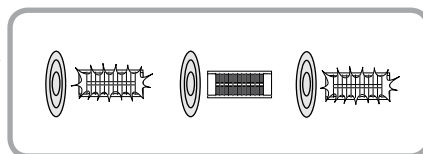
Pour allumer la rampe de chauffage :
- Appuyer sur la touche Montée.

Pour éteindre la rampe de chauffage :
- Appuyer sur la touche Descente.



6.2 Avec un point de commande Inis RT / Inis RTS

- Appuyer sur la touche de l'Inis RT / Inis RTS pour allumer ou éteindre la rampe de chauffage : Marche / Arrêt / Marche / Arrêt / Marche / Arrêt...



7. Astuces et conseils

7.1 Un problème avec votre Heating Slim Receiver RTS ?

Problème	Cause possible	Solution
L'appui sur une touche du point de commande n'engendre aucune réaction de la rampe de chauffage.	La ou les lampe(s) de chauffage est (sont) grillée(s).	Faire remplacer la ou les lampe(s) de chauffage.
	Le point de commande n'est pas enregistré dans le Heating Slim Receiver RTS.	Suivre la procédure d'ajout de point de commande RTS - voir chapitre « Ajout / Suppression de points de commande RT et RTS ».
	Les piles du point de commande sont faibles.	Remplacer les piles par des piles aux caractéristiques identiques.
	Des interférences radio empêchent le fonctionnement du point de commande RTS et du Heating Slim receiver RTS.	Arrêter les appareils radio fonctionnant aux alentours.
	Le point de commande utilisé n'est pas compatible avec le Heating Slim Receiver RTS.	S'assurer de la compatibilité des deux produits.
Rien ne fonctionne.	L'alimentation secteur est mauvaise.	Contrôler l'alimentation.
	La ou les lampe(s) de chauffage est (sont) grillée(s).	Faire remplacer la ou les lampe(s) de chauffage.
	La ou les lampe(s) de chauffage associée(s) au Heating Slim Receiver RTS fait (font) plus de 2000 W en alimentation 230 V ou plus de 1500 W en alimentation 120 V.	Utiliser un récepteur de chauffage plus puissant.

FR

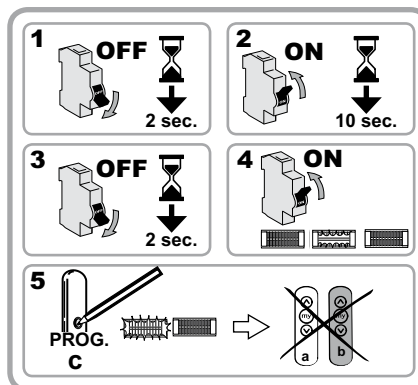
7.2 Retour en configuration d'origine

Attention ! Cette remise à zéro supprime tous les points de commande.

Attention ! Ne réaliser la double coupure de courant qu'au niveau du Heating Slim Receiver RTS à remettre à zéro !

Attention ! Ne pas utiliser de point de commande de type Inis RT / Inis RTS pour effectuer la remise à zéro !

- 1) Couper l'alimentation secteur pendant 2 s.
 - 2) Remettre l'alimentation secteur pendant environ 10 s (au moins 5 s et au plus 15 s).
 - 3) Couper l'alimentation secteur pendant 2 s.
 - 4) Remettre l'alimentation secteur : la lampe de chauffage clignote lentement.
 - 5) Appuyer sur le bouton PROG du point de commande RTS jusqu'à ce la lampe de chauffage s'allume puis s'éteint. Après quelques secondes, la lampe de chauffage s'allume et s'éteint de nouveau : tous les points de commande sont supprimés.
- Suivre les procédures du chapitre « Mise en service » pour ajouter des points de commande RTS.



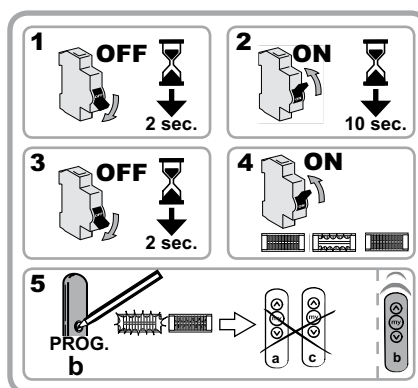
7.3 Remise à zéro par remplacement

Remarque : Cette remise à zéro s'effectue lorsque tous les points de commandes RTS ont été perdus ou cassés.

Attention ! Ne réaliser la double coupure de courant qu'au niveau du Heating Slim Receiver RTS à remettre à zéro !

Attention ! Ne pas utiliser de point de commande de type Inis RT / Inis RTS pour effectuer la remise à zéro !

- 1) Couper l'alimentation secteur pendant 2 s.
- 2) Remettre l'alimentation secteur pendant environ 10 s (au moins 5 s et au plus 15 s).
- 3) Couper l'alimentation secteur pendant 2 s.
- 4) Remettre l'alimentation secteur : la lampe de chauffage clignote lentement.
- 5) Faire un appui bref sur le bouton PROG du point de commande RTS : la lampe de chauffage s'allume puis s'éteint pour indiquer que le point de commande RTS est enregistré dans le Heating Slim Receiver RTS.



8. Données techniques

Fréquence radio	433,42 MHz
Alimentation	230 V / 50 Hz~ ou 120 V / 60 Hz~
Indice de protection	IP 54
Température d'utilisation	- 20 °C à + 70 °C
Classe de produit	II
Nombre de points de commandes RTS programmables sur un Heating Slim Receiver RTS	12 maximum
Heating Slim Receiver RTS Plug	Connexion STAS 3 / STAK 3